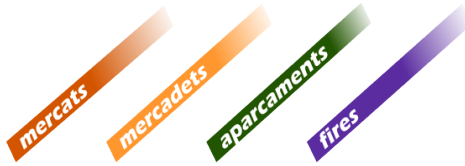




C.I.F. A- 43 096 163
Passatge Cobos ,4
Tel. 977 23 15 51 Fax. 977 23 74 09
43001 (TARRAGONA) Espanya



Assumpte:

PLA DE TREBALL PER LA REOBERTURA DELS MERCADETS DE VENDA NO SEDENTÀRIA DE LA CIUTAT DE TARRAGONA, COMENÇANT INICIALMENT PER LA FRUITA, VERDURA, ALIMENTACIÓ I PRODUCTES HIGIÈNICS.

Índex

- 1) Objecte del Pla.**
- 2) Antecedents.**
- 3) Accions previstes.**
- 4) Conclusions i sol·licitud.**

1) Objecte de l'acord.

El motiu del present Pla, és el de poder valorar les necessitats d'ESPIMSA per reobrir els mercadets no sedentaris de Tarragona en la mesura del possible, sempre donant compliment a la normativa vigent i a l'establert en les directrius marcades per combatre la pandèmia COVID 19 que ha determinat l'administració actuant.

És per aquesta raó que es transmet la voluntat de reobrir llurs mercadets, en un inici sols a les activitats permeses d'alimentació i productes higiènic, amb la voluntat manifesta de prioritzar l'abastament d'alimentació fresca i verdura de proximitat a la ciutadania.

Per tant l'objectiu d'aquest pla de treball és donar compliment a les exigències establertes fins la data d'avui i poder ser un primer pas per anticipar-nos a la possible reobertura total de totes les activitats amb les exigències de prevenció que sembla que s'imposaran a curt termini per aquest tipus d'activitats.

2) Antecedents.

El Departament d'Agricultura, Ramaderia, Pesca i Alimentació, mitjançant la consellera Teresa Jordà i Roura fa arribar a l'ajuntament de Tarragona i de retruc a ESPIMSA les següents consideracions en relació als mercats setmanals no sedentaris i a la producció i venda de productes de proximitat per fer repensar la decisió en aquells municipis que han decidit suspendre temporalment aquests mercats setmanals no sedentaris:

Consideracions de la Consellera:

- En primer lloc, i vagi per endavant, el DARPA aposta decididament pels productes de proximitat i per la venda directa d'aquests productes de proximitat. De fet totes les seves polítiques van adreçades, prioritàriament, a aquests tipus de produccions i de vendes. No entrarem aquí a glossar els avantatges d'aquest tipus de produccions, però sí a dir que el Pacte Nacional per a l'Alimentació de Catalunya (PEAC), que en aquests moments s'està treballant amb tota la cadena alimentària, prioritza, com no pot ser d'una altra manera, aquests tipus de produccions i de productes. Objectiu: sobirania alimentària.
- Molts dels productors que es dediquen a aquests tipus de produccions, no estan integrades en canals de comercialització per la seva venda, i per tant el seu únic mitjà són els mercats setmanals que ara s'han vist pertorbats per aquest estat d'alarma.
- La venda de productes de proximitat estava assolint un interès creixent per moltes persones que esperaven el mercat setmanal per comprar aquestes productes que venien directament de productor, la qual cosa volia dir proximitat i qualitat i malauradament això ara no ho poden fer.
- Molts dels productes de proximitat que es venen en els mercats setmanals són productes peribles, i això fa que no es puguin emmagatzemar i per tant com que aquestes petites produccions no tenen altres canals de venda avui per avui, es faran malbé o bé s'hauran d'entregar al Banc dels Aliments que també es una molt bona acció a dia d'avui.
- És evident que les dificultats sempre porten oportunitats, i en aquest sentit vull dir que potser a nivell comarcal s'hauria de començar a treballar amb aquestes petites produccions, el fer xarxes de distribució i comercialització dels seus productes que a més de la venda directa al mercat setmanal, també pogués arribar a totes les llars. Els productors per si mateix no ho faran, però a nivell comarcal, amb la col·laboració del conjunt d'administracions, sí que es poden ajudar a crear aquestes xarxes.

- El que he comentat en el paràgraf anterior és una actuació complementària a la dels mercats setmanals, però ara és el moment de repensar-ho tot, perquè després del confinament les coses no seran, en molts casos, com abans i ara és el moment de replantejar, i en aquest punt, des del Departament d'Agricultura, Ramaderia, Pesca i Alimentació, ens oferim per ajudar i col·laborar en tot plegat, des de replantejar els mercats setmanals, fins establir xarxes de comercialització i distribució dels nostres productes de proximitat. Catalunya no podem competir en quantitat, però sí en qualitat i això ho hem de fer conèixer.

En conclusió, l'essència de la missiva és a fi que des dels municipis que a dia d'avui s'ha suspès el mercat setmanal que es venia fent fins la declaració de l'estat d'alarma, es pugui tornar a reactivar amb les mesures que estableix, en aquest sentit, la Direcció General de Protecció Civil, facilitant que els petits productors que no tenen altre mitjà per vendre el seu producte, el puguin continuar fent en el mercat municipal, sempre espaiant els llocs de venda dins del propi espai a l'aire lliure habitual, dins del municipi o fent mercat en diferents dies de la setmana perquè no s'acumuli tot. El treball en benefici de l'interès general afavoreix sempre al conjunt de la ciutadania, la qual de ben segur agrairà que es mantingui el mercat setmanal perquè allí poden adquirir productes que en coneixen el seu origen i al seu productor/productora, recolzant alhora l'aposta pel producte de proximitat i la seva venda. No podem oblidar tampoc allò referenciat amb la creació de les xarxes de distribució i comercialització, que bo seria es lideressin a nivell comarcal i que serien un bon complement a la dels mercats setmanals. Aprofitem ara aquesta dificultat per crear una gran oportunitat.

El Reial decret 463/2020, de 14 de març, pel que es declara l'estat d'alarma per a la gestió de la situació de crisi sanitària ocasionada per la COVID-19, entre d'altres, preveu les mesures de contenció en l'àmbit de l'activitat comercial. Concretament, el seu article 10 estableix la suspensió de l'apertura al públic dels locals i establiments minoristes. S'exceptua d'aquesta suspensió els establiments comercials minoristes d'alimentació, begudes i productes i béns de primera necessitat, entre d'altres. L'apertura d'aquesta activitat comercial està condicionada al compliment de mesures de prevenció per evitar contagis, com ara evitar aglomeracions i controlar les distàncies de seguretat mínimes.

Els mercats no sedentaris (o setmanals) concentren habitualment diferents tipus de venda però majoritàriament la relacionada amb alimentació i, per tant, es poden considerar exceptuats de l'obligació de tancament abans indicada pel que fa a aquesta activitat comercial concreta, però no la resta.

A més, la Resolució SLT/720/2020, de 13 març, per la qual s'adopten noves mesures addicionals per a la prevenció i el control de la infecció pel SARS-CoV-2, autoritza la continuat dels mercats no sedentaris. La continuïtat es fa amb el benentès que hauran de complir la Resolució SLT/704/2020, de 11 de març, pel qual s'adopten mesures de distanciament social en relació amb els esdeveniments multitudinaris i que contemplen la suspensió o ajornament de les activitats col·lectives en espais tancats o oberts que impliquin una concentració superior a 1.000 persones i en els casos d'aforaments inferiors a les 1.000 persones limitar-se a l'ocupació d'un terç de l'aforament màxim autoritzat.

Malgrat no estar afectats per l'obligació de tancament, molts municipis han decidit inicialment la suspensió dels mercats no sedentaris per afavorir la contenció de la COVID- 19, mentre que d'altres han mantingut l'activitat. Diferents ajuntaments han plantejat la viabilitat de mantenir o reprendre l'activitat d'aquests mercats no sedentaris, atès que bona part de la venda correspon a productes agrícoles de màxima proximitat.

A més de restringir l'activat de venda a l'alimentació, begudes i productes i béns de primera necessitat, es considera que l'apertura dels mercats no sedentaris ha d'estar condicionada també al compliment d'unes estrictes mesures de control per evitar l'aglomeració de ciutadans. És especialment important aquest control atesa l'habitualment important aflüència de població als mercats no sedentaris, en gran part pel fet de ser una activitat no contínua i limitada a un dia de la setmana.

La Generalitat de Catalunya, a través del Departament d'Interior i des de la Direcció General de Protecció Civil, ha marcat les següents condicions per la realització dels mercats no sedentaris (setmanals) durant l'emergència sanitària per la COVID-19:

S'estableix com a criteri general, que els mercats no sedentaris són una activitat compatible amb el Reial decret 463/2020, de 14 de març, pel que es declara l'estat d'alarma per a la gestió de la situació de crisi sanitària ocasionada per la COVID-19. Així mateix, els treballadors per compte d'altri que desenvolupen la seva activitat en el marc dels mercats no sedentaris, es poden considerar inclosos en l'annex de serveis essencials inclosos en el Reial decret-llei 10/2020, de 29 de març, pel que es regula un permís retribuït recuperable per a les persones treballadores per compte d'altri que no prestin serveis essencials. Pel que fa als treballadors autònoms i del règim agrícola que desenvolupen una activitat econòmica en els mercats no sedentaris, es considera que està permesa aquesta activitat.

Mentre es mantinguin vigents les mesures de distanciació social en motiu de la COVID-19 establertes pel Reial decret 463/2020, de 14 de març, pel que es declara l'estat d'alarma per a la gestió de la situació de crisi sanitària ocasionada per la COVID-19 i per la Resolució SLT/720/2020, de 13 març, per la qual s'adopten noves mesures addicionals per a la prevenció i el control de la infecció pel SARS-CoV-2, el desenvolupament dels mercats no sedentaris haurà de complir amb els requisits següents:

- Només es podrà realitzar la venda dels productes següents: alimentació, begudes, alimentació animal i productes higiènics.
- No es permetrà tocar els productes per part dels clients, excepte que sigui amb guants d'un sol ús quan el paradista pugui facilitar-los
- Els paradistes hauran d'extremar les mesures preventives seguint les recomanacions del Departament de Salut.
- Les parades se situaran entre elles a una distància mínima de 2 metres a banda i banda (confrontant) i de 6 metres cap endavant (enfrontant).
- Els clients hauran de respectar la distància de 2 metres i esperar el seu torn formant una cua de manera que només hi hagi 1 persona a primera línia de la parada
- Els accessos es regularan per evitar aglomeracions i garantir que no se supera 1/3 de l'ocupació de l'espai i no es concentren més de 1.000 persones. Concretament: o caldrà tancar amb cinta, tanques o altres els diferents punts d'accés a l'espai del mercat, amb possibilitat de perimetrar l'espai amb cinta quan sigui viable; o només es podrà accedir a través de punts (un o més, segons es consideri) que estaran controlats i regulats; quan l'afluència no permeti garantir la distància de 2 metres entre persones o superi 1/3 de l'ocupació de l'espai, no es permetrà accedir a ningú fins que surti un nombre suficient de persones

És responsabilitat dels ajuntaments que autoritzen els mercats no sedentaris el compliment d'aquestes mesures en el seu municipi.

3) Accions previstes.

Partint de les reflexions de la consellera d'Agricultura, Ramaderia, Pesca i Alimentació

Partint que la situació d'excepcionalitat per combatre el Covid-19, s'allargarà més del previst.

Partint que actualment sols es poden obrir les parades de fruita, verdura, alimentació i de productes higiènics.

Partint que un cop s'iniciï el descofinament progressiu, les condicions de control d'aforament i de dispersió de les parades segurament continuarà en vigència, fent inviable retornar a les ubicacions actuals.

Partint de que és responsabilitat dels ajuntaments que autoritzen els mercats no sedentaris el compliment d'aquestes mesures en el seu municipi i per tant és responsabilitat d'ESPIMSA buscar possibles sortides a l'estancament comercial actual que pateixen els mercadets no sedentaris.

Partint que en els indrets on actualment s'estan duent a terme les activitats de mercadets no sedentaris no s'estan complint els requisits exigits per Protecció Civil de la Generalitat i que per aquesta raó s'han hagut de tancar llurs mercadets.

Des de ESPIMSA es planteja reubicar els mercadets de Bonavista, de Torreforta i de St. Pere i St. Pau, per tal de buscar indrets on es pugui garantir les exigències definides per Protecció civil de la Generalitat i poder així reobrir-los en les condicions de seguretat marcades per Protecció Civil.

Dins d'aquest plantejament es proposa reubicar momentàniament en el període que duri tot el procés de descofinament les següents reubicacions:

Mercadet de Bonavista a dins el Parc de la Coma (Bonavista)



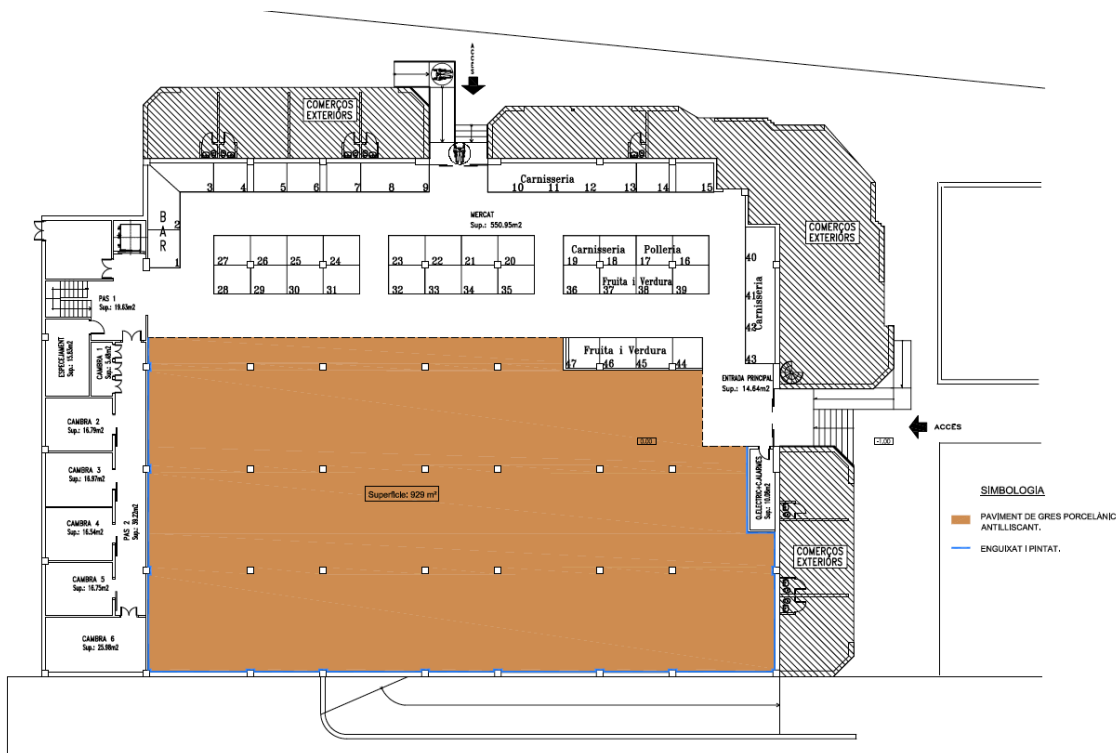
Es planteja reubicar les 44 parades de fruita i verdura, les 16 d'alimentació i les 2 de productes higièncics a la zona d'aparcament i al perímetre del parc més pròxim a Bonavista. Concentrant les 62 parades a la zona sud del parc i deixant la zona nord com aparcament dels vehicles visitants, deixant el descampat de l'altre costat de la carretera per l'aparcament de vehicles dels paradistes.

La situació proposada està fora de la Zona d'intensitat límit a l'exterior per risc d'accident (ILE) i el fet de no disposar d'aforaments superiors a les 1.000 persones, deixa excloses les necessitats de projectes d'activitats, informes favorables de bombers i/o plans d'autoprotecció.

Amb el control d'accessos i d'aforament al parc mitjançant les dues portes, podem garantir que no s'acumulin aforaments superiora a les 1.000 persones, tal com es determina als requisits de protecció civil.

L'amplitud de l'espai del parc, ens permet poder muntar parades de 7,5m (3 places d'aparcament de 2,50m) com a màxim separades 2,00m i intercalades per garantir distàncies de 6,00m amb les parades frontals.

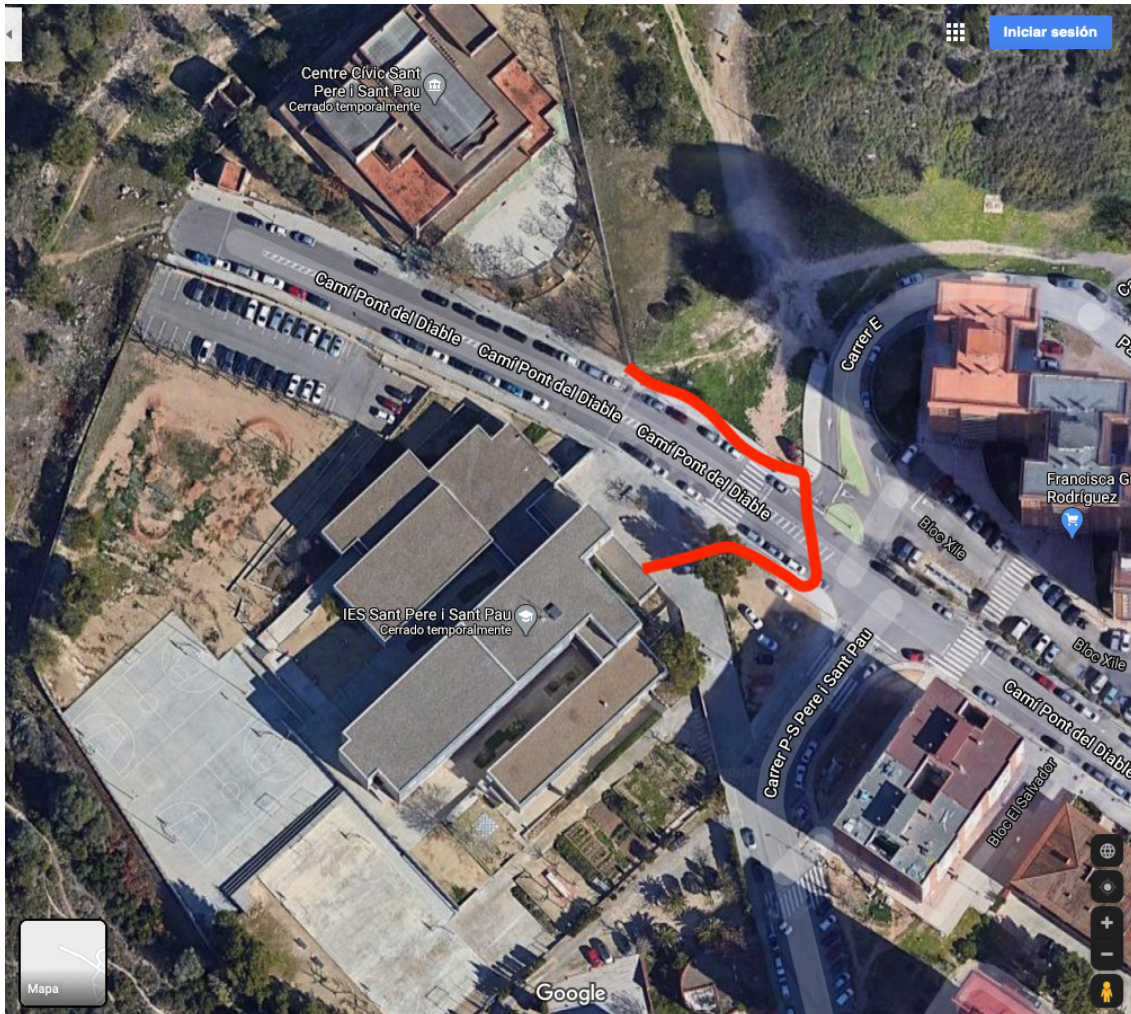
Mercadet de Torreforta al soterrani del mercat de Torreforta i ocupar temporalment les parades buides del mercat de Torreforta.



Es planteja reubicar les 17 parades de fruita i verdura i les 5 d'alimentació del mercadet de dissabte al soterrani del mercat de Torreforta i a les parades buides de la planta mercat, prioritzant les parades que garanteixin tres dies o més d'oferta de producte fresc per ocupar temporalment les parades del mercat i la resta, parant els dissabtes al soterrani de l'edifici.

El fet de ser un espai tancat, garanteix que es pugui controlar l'aforament de 1/3 de l'aforament, acotant-lo a 300 persones com a màxim i garantir així les separacions requerides per protecció civil.

Mercadet de St. Pere i St. Pau al Camí del Pont del Diable (entre el centre cívic i l'institut de St. Pere i St. Pau).



Es planteja reubicar les 12 prades de fruita i verdura i les 6 d'alimentació al camí del Pont del Diable de sant Pere i Sant Pau, per poder trobar un indret a l'aire lliure que pugui garantir el control d'aforaments. El fet d'estar acotat per espais d'equipaments en desús actualment, permet que aquest espai temporal serveixi de mercadet i poder garantir mitjançant tanques a la part superior del carrer els requisits establerts de protecció civil.

Mercadet de Sant Salvador, adoptar les mesures necessàries d'encintat i delimitació que sigui necessaris per donar compliment al descrit per Protecció Civil de la Generalitat de Catalunya.



Es tracta de mantenir les 5 parades de fruita i verdura i 6 d'alimentació amb una reubicació al mateix mercadet però que garanteixi els requisits de Protecció civil.

Mercat de Corsini.

Actualment no te parades d'alimentació, per aquesta raó no es pot obri cap parada en aquest moment, però davant la possibilitat futura d'obrir amb requisits similars als que requereix Protecció Civil actualment, s'està estudiant en quines condicions futures el podríem obrir.

4) Conclusions.

Donada la necessitat de donar sortida als mercadets de venda no sedentària, cal anticipar-se a les noves situacions que ens podem trobar.

Per tant sol·licito a l'ajuntament de Tarragona que confirmi que podrà donar el següent suport i autorització per poder dur a terme aquestes modificacions de la situació actual dels mercadets no sedentaris únicament per les activitats de fruita, verdura, alimentació i productes higiènics a partir del divendres 24 d'abril.

Necessitats:

Mercadet de Bonavista al Parc del Camí de la Coma:

- Suport de la Guardia Urbana en la vigilància del mercadet de diumenge.
- Autorització del departament de Parcs i Jardins de poder fer ús de l'espai indicat (tenint en compte que la zona de jocs infantils seguirà precintada).
- Compromís del departament de neteja pública de que FCC farà les neteges posteriors del parc i aportarà contenidores de neteja per tal de poder tirar els residus.
- Autorització de Domini Públic perquè el descampat de davant del parc es pugui ocupar com aparcament dels vehicles dels paradistes sense cost d'ocupació de via pública.

Mercadet de Torreforta al Mercat de Torreforta:

- Compromís del departament de neteja pública de que FCC farà les neteges posteriors del soterrani del Mercat de Torreforta i aportarà contenidores de neteja per tal de poder tirar els residus.
- Autorització de Domini Públic perquè a la plaça del Mercat i al carrer Tortosa es pugui ocupar com aparcament dels vehicles dels paradistes sense cost d'ocupació de via pública.

Mercadet de Bonavista St. Pere i St. Pau al Camí del Pont del Diabre:

- Suport de la Guardia Urbana en la vigilància del mercadet de divendres.
- Cessió de 50 tanques mòbils per part del de la Brigada Municipal per poder acotar per la part superior el carrer del Camí del Pont del Diabre.
- Compromís del departament de neteja pública de que FCC farà les neteges posteriors i aportarà contenidores de neteja per tal de poder tirar els residus.
- Autorització de Domini Públic perquè s'ocupi el carrer sense cost d'ocupació de via pública.

Mercadet de Bonavista St. Salvador:

- Suport de la Guardia Urbana en la vigilància del mercadet de dissabte.
- Cessió de 10 tanques mòbils per part del de la Brigada Municipal per poder acotar possibles excessos d'aforaments.
- Compromís del departament de neteja pública de que FCC farà les neteges posteriors i aportarà contenidores de neteja per tal de poder tirar els residus.

I per a que tingui els efectes oportuns i es pugui donar resposta als requisits establerts per Protecció Civil en la reobertura temporal de la fruita, verdura, alimentació i productes higiènics, dels mercadets de venda no sedentària de la ciutat de Tarragona, durant el període de propagació del COVID 19, es sol·licita que es traslladin les peticions de necessitats del present pla de treball als diferents departaments de l'ajuntament de Tarragona, per a que informin al respecte.

I per tant signo el present pla de treball a Tarragona, 17 d'abril de 2020.

Daniel Milà i Zaragoza

Gerent

EMPRESA DE SERVEIS I PROMOCIONS D'INICIATIVES MUNICIPALS, S.A